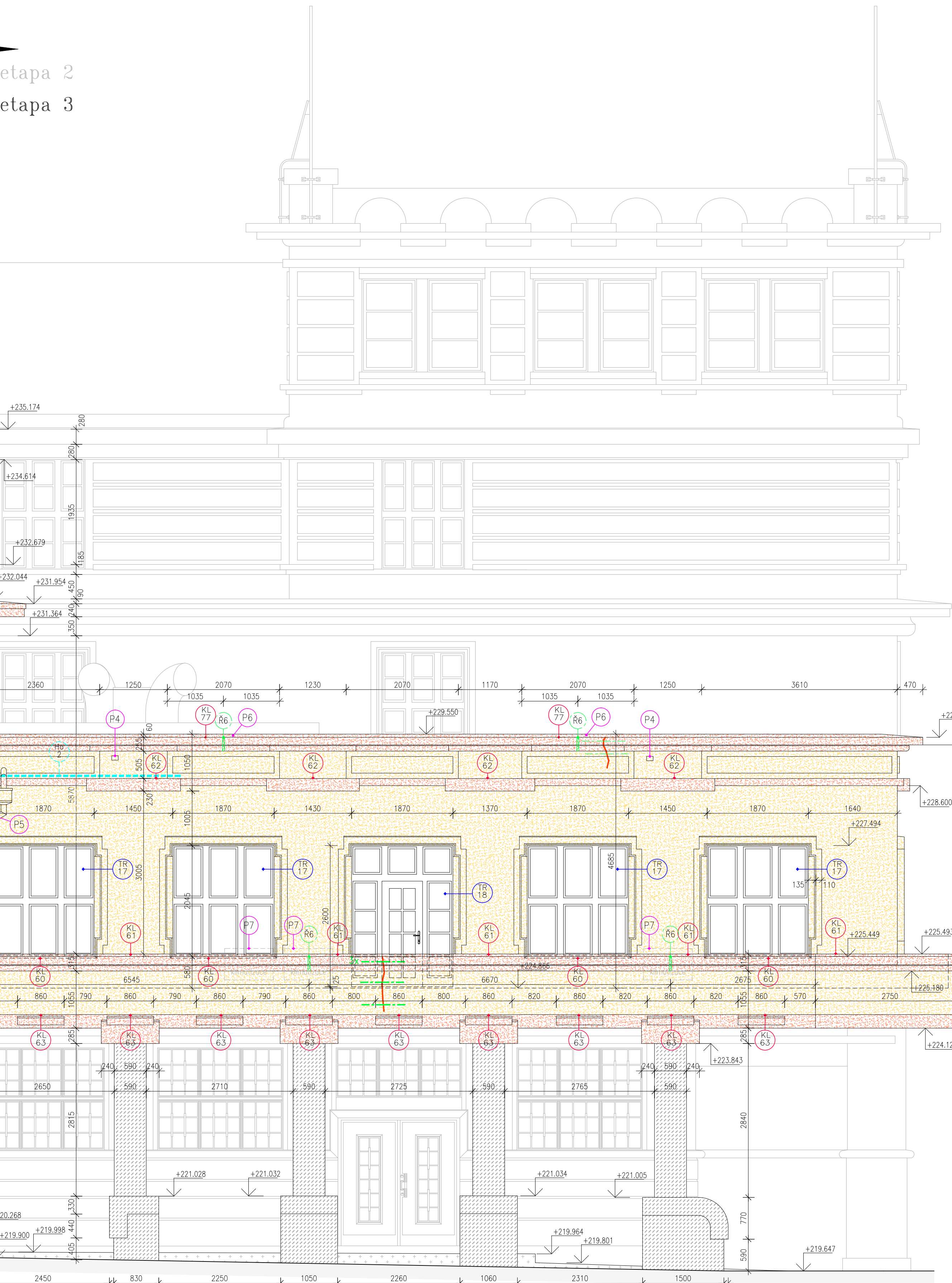


etapa 1	etapa 2
	etapa 3




Žuvový kvádrový sokl a výpory pásů – lehké, lokálně i středně těžké poruchové poškození kamenné, pokřivené správně – restaurátorská oprava (podrobnější zjištění, viz Restaurátorský průzkum a záměr na opravu kamenných prvků na fasádách v č. 5. Doplady):

- podrobné fotodokumentace, zpevnění nejvíce poškozených částí, očištění povrchu kamene (kombinace použití karbólu, nízkoalkal. páry a abrazivního štětce), revize, injektáž a hlubokové zpevnění prvků, lokální opravy a plastické rest. tmelemin, výplně správně i lokální barevné rest. a závěrečná hydroizolace – podrobný technologický postup určí a zajištění opravy provede pouze fyzická osoba s licencí MK ČR pro restaurování uměleckořemeslných děl z kamene.

- Keramické obklady na chodníku vzduš, lakované na betón – převážně nesurovinné s podkladem (podrobněji viz Technická zpráva):
- včetně odstranění obkladů v celém rozsahu, přetržení nepřekročené kory o šířce 10 cm a odstranění spárovací směsi
  - odstranění cementu v celém rozsahu, vyčerpání spodu do hloubky 10 cm
  - na chleby podklad přetržtá z keramiky s pojivem na bázi troyového cementu v nůrkové větvi 5-15 mm, na betón natřen nálepkou z cementového lepidla s troyem v nůrkové větvi 5 mm, celoplošná nálepká žlámy s pojivem z hydroizolace PUR 5 mm v nálepkě
  - rovnání nové keramiky do tavení dolů odlišností a tavení profilované tvorby rovnoběžky jako kopek podle stávajících prvků s následkem ve IRK6 Ats nebo Ats podle ČSN EN 12411, mrazuvzdornost 10, 30 cyklů u borenosti s kolísáním borení 14 - výroba speciální vyztužené směsi s pojivem z troyového cementu
  - pro upnutí keramiky použít speciální hrubozrnné flexibilní lepidlo s přísadou troyu určené pro lepení keramických obkladů v exteriéru u speciální mrazové spóry pro taci vyztužené nálepkou (z 10 mm) splychu, u tvorok 40x40 mm
  - pro upnutí keramiky použít speciální hrubozrnné flexibilní lepidlo s přísadou troyu určené pro lepení keramických obkladů v exteriéru u speciální mrazové spóry pro taci vyztužené nálepkou (z 10 mm) splychu, u tvorok 40x40 mm
  - vodu utroem pro ruční spárování keramikami obklady v exteriéru, skla bémých spár 8 až 10 mm
  - nové provedení u keramik obkladů v exteriéru, skla bémých spár 10 mm uplněné tavením s povrchem z antracitového troyu
  - PUR ve světlé šedé zbarvení – podrobněji viz Technická zpráva.

- # POZNÁMKY A VYSVĚTLIVKY
- |     |   |
|-----|---|
| P1  | Strojáci k tomu trpělo více – před zahájením prací kontaktovali vedoucího střediska učební vědy, měřiče a energetiky. Dopravního postupu města Pardubic, který upřesní rozsah výměny kotle za nové z nerostové oblasti. Práce včetně nákladů pokračují v režii DPM, dle požadavků viz Technická zpráva.   |
| P2  | Strojáci dříve skládali 1-křídle 2-tubových novodobé plastové okno 1000x430 mm v dobrém stavu – okno zachovat, olistit tlakovou vodou a během prací chránit vzhledem k povrchu proti poškození, karý zmazání šlákli.  |
| P3  | Strojáci elektricky rozebrali zavazadlo, vložku okna 750x330 mm včetně zavazadla, hřebím mechanickým přebouráním odstranili nářez, a ostatní zbytky elektricky hřebíky vyřadili. Strojáci odřezali se stabilizátorem pasivním úhlnem a narazili 1x základní a 2x krycí syntetické nálet v odstínu okna/kovinného (světlé až středně šedé) – uplnění závadou památkové péči. |
| P4  | Povádní chřítu odvozdňují šlakový žlob, v současném době nefunkční, zachovat, během stavby chránit vhodným způsobem proti poškození, karý zmazání PE šlakovli.  |
| P5  | Strojáci defektovali svody a Břevské kolkly, které jsou v dobrém technickém stavu, z fasád demontovat, nahrazení prořezání řeznými hadicemi a na dokončení prací zpeřné osazdi podle stávajícího provedení. Poškozené nebo jiné nevhodné šak (materiál, tvr, profil) vyměnit za nové – podbídný viz Příloha kolkli.   |
| P6  | Z důvodu umazání provedení řezání dilatace krycí desky krycí před zahájením prací je nutné demontovat a po skončení prací zpeřné kolkly osadit stávající opěvnostní krycí z desky 18x 1000 mm, dle 2500 mm.   |
| P7  | Strojáci klimatizaci a chladič předložit vhodným způsobem proti poškození slouhu, karý obnovením demontují 059 nebo karý jiným leteckým potrubím, skupiny letecké, skupiny letecké, aby byly osazeny novými technickými zářadky.  |
| P8  | Strojáci nevhodný (provizorní) chřít, který je zarozem zachovat a vřikostkovy slohu na fasádě, nahradit novým šlakovým demontovat, sou s kolosen – parametry potrubí upřesnit po zřipředení z postaveného letecku, předpokládá dle – viz kolkli výkroky.  |
| P9  | Novodobé výkroky z měděného plechu v dobrém technickém stavu demontovat, na vhodném místě ukolodit a po dokončení prací zpeřné kolkly osadit stávající opěvnostní krycí z desky 18x 1000 mm, dle 2500 mm.   |
| P10 | Strojáci zřadku dookřadit vřikostkovy slohu do dvora opěvnostní měděným plechem, karý jsou v dobrém technickém stavu, zachovat a chránit vhodným způsobem proti poškození, karý zmazání šlakovli.   |

SPOLEČNOST PRO REKONSTRUKCI PAMÁTEK Šestoplatka 441/9 500 02 HRADEC KRÁLOV  mobil 775 777 810 e-mail: info@srp.cz		KRAJ PARDUBICKÝ KATASTRÁLNÍ ÚZEMÍ PARDUBICE 717657 OBJEKTOU PARDUBICKÝ KRAJ, KOMENSKÉHO NÁM. 125, 532 111 PARDUBICE ACNE		ČÍSLO PARE
AUTOR VED. PROJ. ZOB. PROJ. KONTROLA SPOLUPRÁCE		PARDUBICE, NÁM. REPUBLIKY 12, OPRAVA FASÁDY BUDOVY "B" KÚ PARDUBICE. KRAJE VÝKRES		STUPEN DPS FORMÁT 12 x A4 MĚRITELNOST 1:50 DATUM 03/2020
		POHLED P7 – ZÁPADNÍ PRŮČELÍ		PROF. VKV.C. D.1.1. 2.8